

Kommentar rörande heltidarrapport;

I heltidarrapporten står att läsa att:

"Dronen lånades med på Tandem av en funktionär som fått flygträning. Dock väl där lånades den vidare till en annan person som störtade med den rätt in i två dansande personer som skadades. Hädanefter måste vi vara tydligare med vem som får flyga den."

Som den flygtränade funktionären i scenariot ovan, är jag inte helt nöjd med denna beskrivning, då den implicerar att det skulle ha varit bristande kompetens eller ansvarskänsla från annan funktionär respektive min sida som orsakat kraschen. Detta är olyckligt, eftersom kraschen orsakades av ett mjukvarufel, snarare än pilotfel. Man kan även tillägga att jag lagat den trasiga dronen, och den skadade läkarstudenten när jag pratade med honom mest verkade taggad på att få åka till akuten.

Med vänliga hälsningar,
Erik Molin

Hej!

Jag har en liten hjärtefråga på miljöområdet, som jag tycker teknologkåren borde kunna ställa sig bakom.

Bakgrund:

Ädelgasen Helium är något som gemene person främst förknippar med ballonger som lyfter till skyn. Helium är dock en tekniskt och vetenskapligt extremt viktig resurs, bland annat för dess låga kokpunkt och dess kemiska inerthet. Helium används för att kyla supraledande magneter i partikelacceleratorer och MRI-maskiner, som skyddsgas vid svetsning, och inte minst som atmosfär vid odling av halvledarkristaller.

Helium är det näst vanligaste grundämnet i universum, men tämligen ovanligt på jorden, av samma anledning som vi har heliumballonger - helium lyfter till toppen av atmosfären och flyger ut i rymden. I princip allt helium på jorden stammar från alfa-sönderfall i jordskorpan, och utvinns i samband med naturgasutvinning. Befintliga reserver beräknas under nuvarande konsumtion räcka i ca 35 år (1). Att under dessa omständigheter vaska helium i atmosfären för att det är nice med ballonger, är inte något teknologkåren borde ägna sig åt.

Därför yrkar jag på;

Att i riktlinjen för miljöarbete, under rubrik 2, lägga till

2.3 Heliumballonger

Då Helium är en ändlig resurs, skall teknologkåren under inga som helst omständigheter köpa in eller använda heliumballonger, eller på något vis använda helium på ett sätt som gör att det förloras till atmosfären.

Erik Molin

1: National Research Council. The Impact of Selling the Federal Helium Reserve. Washington, DC: The National Academies Press, 2000. doi:10.17226/9860.

STYRELSEHANDLING

Motion: Musikfyrverkeri under Nollningen

Under våren har LundaPyrot fått skjuta ett musikfyrverkeri för Corneliusbalen, vilket var väldigt uppskattat från flera håll och blev en riktigt mäktig avslutning på balsittningen. Flera har hört av sig och visat stor uppskattning för fyrverkeriet, en hel del gäster men också utomstående.

LundaPyrot är väldigt stolta över att ha levererat ett musikfyrverkeri av toppklass och utvecklades också mycket i processen. Från LundaPyrots sida vill vi gärna fortsätta arrangera musikfyrverkerier för att fortsätta utvecklas och eftersom vi brinner för fyrverkerier!

Eftersom det senaste musikfyrverkeriet blev så lyckat vill både LundaPyrot och Nollegeneralen se ett liknande musikfyrverkeri under nollningen. Det hade gjort Nollningen ännu häftigare! Då Utedischot är ett stort event som är öppet för alla är det vårt mål att skjuta i samband med detta event. På så sätt når vi så många medlemmar inom TLTH som möjligt och visar direkt Nollorna hur fantastisk Teknologkåren kan vara!

LundaPyrot vill verkligen anordna musikfyrverkerier och ge tillbaka till Teknologkåren, därför har LundaPyrot beslutat att ge en rabatt som gör att ett musikfyrverkeri motsvarande Corneliusbalens fyrverkeri fås för 25 000kr istället för 30 000kr. Det finns såklart möjlighet att spendera ännu mer pengar för större och bättre fyrverkeri, men det här en bra referenspunkt.

Därför föreslår undertecknad styrelsen

att Nollningen får 25000 kr till ett musikfyrverkeri av LundaPyrot

Med vänliga hälsningar

NICOLÁS SALAS

ARVID MYHLBACK

SIMON SVENSSON

Nollegeneral 2016

Vice ordförande LundaPyrot 2016

Kassör LundaPyrot 2016

Rapport om lokalhyror

Lophtet

Lophtet är den lokal vi har som i snitt hyrs mest av sektioner och fria föreningar per år med ett snitt på 58 uthyrningar/år. Det är även den enda lokal vi backar på kontinuerligt. Över en 4års period har lophtet fått Kåren Centralt att backa 178 112kr, detta ej inräknat personalkostnader eftersom dessa pengar inte går in i Kåren Centralt utan istället går direkt till att betala för personal.

Syftet med lokalen

Lophtet hyrs oftast ut i festliga sammanhang, både externt och internt. Fördelarna ligger i att den är utrustad med kök, bar och inomhuslokal, men drabbas inte av ett "krav" av alkoholtillstånd. Något som lockar för privata fester, större efterfester och dylikt.

Prissättning

Att hyra Lophtet idag kostar 4 400kr som extern part och 880kr som intern uthyrning (Kåren Centralt och sektionerna). Utöver detta tillkommer kostnader såsom personal, porslin och övrig utrustning.

Som extern hyrare tillkommer även en del extrakostnader, såsom deposition och tillägg för helger/helgdagar.

Majoriteten av de faktureringar som ingår i underlaget för interna uthyrningar överstiger inte 1 000kr, medan majoriteten av de externa faktureringarna överstiger 3 500kr. (För kategorin externt räknas här alla som inte innehar 80% rabatt vid hyrning).

Cornelis

Cornelis är våran internt näst mest uthyrda lokal med sina 47 uthyrningar per år i snitt, varav majoriteten är till sektionerna. Det är även en lokal som de senaste 4 åren inte har krävt en större mängd investeringar och restaureringar vilket har lett till en vinst på 163 209kr för Kåren Centralt. Men i år (15/16) har en mängd äskningar på uppemot 550 000kr inkommit för restaurering och upprustning. Detta skulle, om trenden för uthyrningar håller i sig, leda till att Kåren Centralt backar i runda slängar 350 000kr över en 5års period istället. Personalkostnader ej inräknat av samma anledning som ovan.

Syfte med lokalen

Cornelis används i första hand som publika lokal, men har även använts för större möten, mindre föreläsningar samt studiekvällar och dylikt. Med sitt fasta allmäntillstånd och överkomliga hyra så är Cornelis en lokal som utnyttjas flitigt under året för flertalet mindre evenemang.

Prissättning

Cornelis kostar idag 4 000kr att hyra externt och 800kr för interna uthyrningar. Utöver detta tillkommer en personalkostnad för hyresgästen på 180kr/h före 24:00 och 240kr/h efter 24:00. Detta leder internt på en kostnad uppemot 3 000kr för hyra, och 6 200kr externt. (Med en uppskattad uthyrning på 8h innan 24:00).

Gasquesalen

Gasquesalen är den enda lokal som vi i snitt hyr ut mer externt än internt. Med en 27% lägre intern uthyrning. Internt har vi dock en snittuthyrning på 35, samt 48 externa uthyrningar per år. Det är utan tvekan våran mest lukrativa lokal med en vinst på 828 116kr över 4 år, detta trots investeringar på närmare 790 000kr.

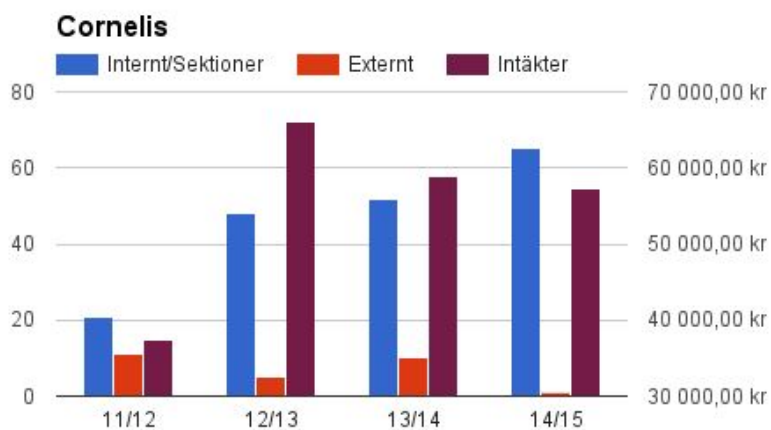
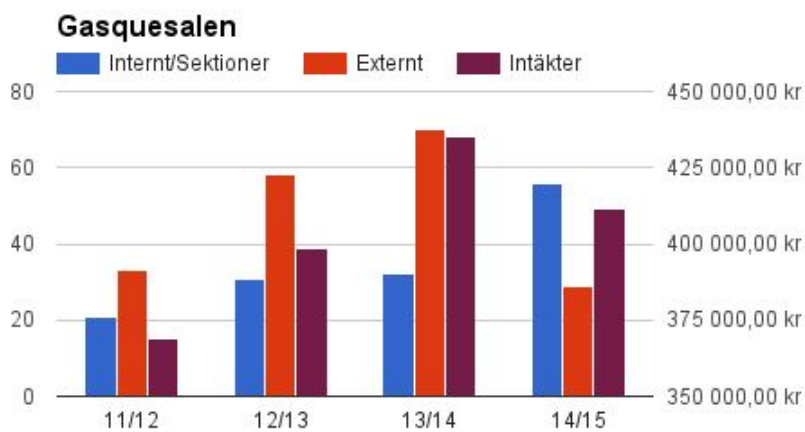
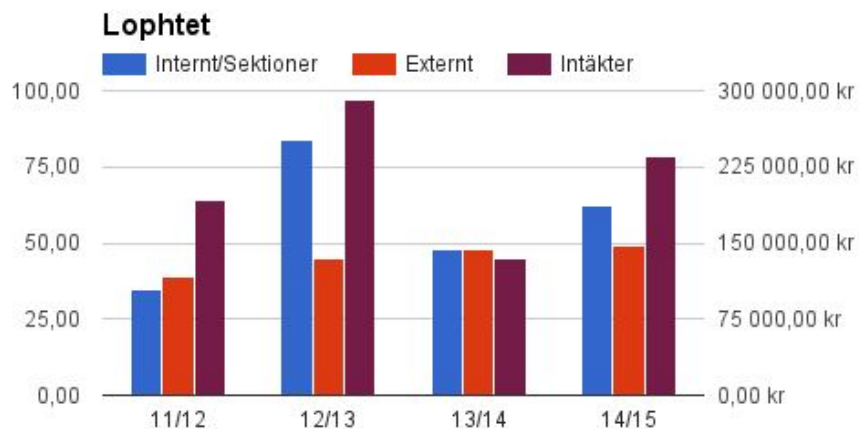
Syfte med lokalen

Gasquesalen är lite unik i sitt slag för våra lokaler då den rymmer en såpass stor individer och tillåter en viss del unika uthyrningsfall (lågdel/högdel/hela). Med detta sagt finns det inget specifikt syfte för Gasquesalen, men den används exempelvis för ET-slasquer, tentamen, sittningar och föreläsningar.

Prissättning

Gasquesalen kostar för en intern uthyrning 300kr/dag exklusive personalkostnader, och 500kr/h för externa uthyrningar innan 18 samt 55kr/person mellan 18-08 och 500kr/h extra mellan 03 och 08. Detta leder till att en intern uthyrning hamnar strax under 1 000kr i extremfallen, och mellan fem och tio tusen i externa uthyrningar, ej inräknat personal.

Siffror, grafer, allmänt kul och analys



	Lophtet	Cornelis	Gasque
Uthyrningar internt	229	186	140
Uthyrningar externt	181	27	190
Intäkter	853 000,00 kr	219 321,66 kr	1 613 681,22 kr
Utgifter	-1 031 112,53 kr	-56 112,43 kr	-785 564,51 kr
Resultat	-178 112,53 kr	163 209,23 kr	828 116,71 kr
Andel interna / externa	26%	588%	-27%

Från grafen för Lophtet kan vi se att antalet interna uthyrningar fluktuerar rätt mycket över åren, och ingen direkt trend dyker upp på den korta perioden utöver att den lägsta siffran ökat. Detta troligen då Kåren blivit bättre på att informera om lokalmöjligheter över åren.

Vad gäller Cornelis ser vi att nästan inga uthyrningar sker externt, i tabellen ovan ser vi att vi hyr internt ungefär 6 gånger mer än vad vi hyr ut den externt. Efter samtal med Aktsam 16 har jag förstått att en stor anledning till detta är att vi inte vill "hyra ut" vårt alkoholtillstånd. Särskilt innan då vi hade ett för det slutna sällskapet teknologkåren/studentlund. Huruvida vi vill utöka verksamheten för Cornelis nu då vi har fått ett allmänt tillstånd återstår att se. Vi kan även se att de få gånger vi hyr ut externt ökar intäkterna markant.

I gasquesalen ser vi, precis som i Cornelis, en ökning av intäkterna i relation till antalet externa uthyrningar, samt hur många interna uthyrningar som behöver ske för att kompensera för den "förlusten" i intäkt. Vill vi fortsätta enligt 14/15 där en stor mängd interna uthyrningar utfördes men samtidigt bibehålla våra intäkter kommer hyrorna där behöva ändras kraftigt internt, men inte externt.

Vidare återstår frågan om återinvesteringar i lokalerna, investeringar utöver vinst samt huruvida det bör påverka våra uthyrningspriser.

I tabellen nedan ser vi att majoriteten av våra uthyrningar internt inte är inom Kåren Centralt utan till våra sektioner, med en total andel på 41% fler uthyrningar till sektionerna än vad vi internfakturerar utskott och diverse centralt. Detta tyder på att det finns ett stort intresse av våra lokaler från sektionerna - något som vi definitivt bör uppmuntra. Den stora frågan som uppkommer är hur mycket Kåren Centralt bör subventionera våra sektioner, om subventioner kan vara olika för olika sektioner - eller beorende på vad lokalen skall användas till, eller hur många sektioner som kommer till nytta. I tabellen for Cornelis 13/14 nedan syns väldigt tydligt skillnaden i intäkter då vi hyr ut externt relativt internfakturerar.

Lophtet		Cornelis		Gasque		Investeringar:	
	1415	<i>235 000,00 kr</i>	1415	<i>57 200,00 kr</i>	1415	<i>411 418,00 kr</i>	<i>-90 861,62 kr</i>
interna (inkl. sektioner/fria förening)		62	internfaktura	33		25	
externa		49	sektioner	32		31	
			övrigt	1		29	
	1314	<i>135 000,00 kr</i>	1314	<i>58 799,03 kr</i>	1314	<i>435 075,67 kr</i>	<i>-73 296,05 kr</i>
interna (inkl. sektioner/fria förening)		48	internfaktura	19		9	
externa		48	sektioner	33		23	
			övrigt	10		70	
	1213	<i>291 000,00 kr</i>	1213	<i>65 995,28 kr</i>	1213	<i>398 399,80 kr</i>	<i>-335 783,64 kr</i>
interna (inkl. sektioner)		84	internfaktura	24		13	
externa		45	sektioner	24		18	
			övrigt	5		58	
	1112	<i>192 000,00 kr</i>	1112	<i>37 327,35 kr</i>	1112	<i>368 787,75 kr</i>	<i>-285 623,20 kr</i>
interna (inkl. sektioner/fria förening)		35	internfaktura	3		5	
externa		39	sektioner	18		16	
			övrigt	11		33	

Slutsatser

Lophtet

Om vi inte kontinuerligt vill backa på Lophtet med investeringar och restaureringar bör vi öka prissättningen internt. Den stora kostnaden på Lophtet för sektioner/internt är **inte** i personalkostnaderna, därför kan lokalkostnaden ökas relativt mycket innan en större smäll märks av. Däremot är det viktigt att undersöka hur mycket man kan öka innan man tappar medlemmar och uthyrningar för att det helt plötsligt är för dyrt.

Cornelis

Cornelis internhyra kan ökas för att kompensera för de utgifter som Kåren Centralt står för. Det viktigaste med denna lokal att tänka på är den personalkostnad som uppkommer för sektioner när de hyr. För att kompensera för denna kan man erbjuda - som redan gjorts vid ett flertal tillfällen - en möjlighet att tillsätta en PP/PPA från sektionen. Möjligheterna för detta skulle kunna utvecklas, alltså att man ber sektionerna tillsätta detta som funktionärspost på sektionerna, eller om det skulle vara något vi försöker pusha på ska gälla för sexmästare på sektionerna. Det skulle leda, i sinom tid, till fyra generationer sexmästare per sektion som kan ställa upp och PPA vid behov för lokalen. Där är personalkostnaden genast borta, något som skulle kunna öppna upp för höjd hyreskostnad för att täcka upp för, om inte hela så iallafall en del, av de utgifter som Kåren Centralt står för i utslitnings och restaureringspengar.

Gasquesalen

Gasquesalen är den lokal som är klart mest vinstindrivande, och huruvida dess lokalhyra bör öka tror jag inte bör diskuteras i denna fråga, då det verkar stabilt. Den större frågan för denna lokal är huruvida vi skall prioritera interna uthyrningar eller ej för att hålla den stadiga intäktsökning vi ser 11/12, 12/13, 13/14, eller om vi vill tillåta en markant större del interna

uthyrningar och således stödja våra sektioner mer, men tappa väldigt mycket intäkter i form av hyra.

I Gasque ingår även en stor mängd personalkostnader eftersom man ofta kan behöva vakter, ett flertal PP samt en PPA vid varje hyrning. Priserna internt är således svårmotiverade att höja, framförallt för våra sektioner tror jag. De kommer nog inte ta en höjning av priserna särskilt väl, men om vi vill och Kåren Centralt vill driva in mer pengar den vägen så finns den möjligheten.

Avslutning

21 och 22 kommer under sommaren undersöka all prissättning av våra lokaler samt våra hyror. De kommer få detta underlag skickade till sig att arbeta med samt eventuella kommentarer och tankar som uppkommer på ett mer strategiskt plan från Styrelsen vid S17.